

MEMÒRIA DE LA INTERVENCIÓ AL CARRER DE SANT PERE  
MÉS BAIX, 78-82  
CIUTAT VELLA, BARCELONA.  
(Codi Servei d'Arqueologia de l'Ajuntament de Barcelona: 031/12)

Expedient DGPC: R/N 470 K121-NB 2012-1-8607

Dates de la intervenció: Del 23 d'abril al 14 de maig de 2012

**Arqueòloga Directora de la intervenció:**

**NOEMÍ NEBOT PICH**

**Gestió de la intervenció:**

**ATICS SL**

**Mataró, abril de 2014**

## ÍNDEX.

1. FITXA TÈCNICA .....	2
2. INTRODUCCIÓ .....	3
3. MARC GEOGRÀFIC .....	4
4. ANTECEDENTS HISTÒRICS I ARQUEOLÒGICS .....	10
5. METODOLOGIA .....	16
6. DESENVOLUPAMENT DELS TREBALLS .....	17
7 CONCLUSIONS .....	18
8. BIBLIOGRAFIA .....	19
9. DOCUMENTACIÓ GRÀFICA .....	23
9.1DOCUMENTACIÓ FOTOGRÀFICA .....	23
9.2. DOCUMENTACIÓ PLANIMÈTRICA.....	27
10. REPERTORI ESTRATIGRÀFIC	

## 1. FITXA TÈCNICA

NOM DE LA INTERVENCIÓ	Carrer de Sant Pere més Baix, 78-82
UBICACIÓ	Barri de San Pere, Districte de Ciutat Vella Barcelona
COORDENADES UTM Fus31N amb Datum ETRS89 (UB/ICC)	X: 431342.9 Y:4582187,8 Z: 7,22 m.s.n.m.
CONTEXT	Zona urbana
TIPUS D'INTERVENCIÓ	Preventiva terrestre
CLASSE D'ACTIVITAT	Control i/o excavació
DATES D'INTERVENCIÓ	Abril – maig del 2012
PROMOTOR	Ajuntament de Barcelona
EQUIP TÈCNIC	Direcció: Noemí Nebot Pich

## 2. INTRODUCCIÓ

En aquesta memòria es presenten els resultats de la intervenció arqueològica duta a terme al carrer de Sant Pere més Baix, 78-82 (Ciutat Vella, Barcelona) el mes d'abril de 2012. La intervenció ha estat motivada per la realització d'una rasa de canalització per a la connexió a la xarxa elèctrica.

D'una manera molt resumida, podem dir que el lloc que ens ocupa té un alt interès històric i arqueològic ja que<sup>1</sup>:

1. Es troba dins una de les zones pertanyent al *suburbium* de la ciutat romana i dins d'una de les vilanoves medievals.
2. La finca està situada afrontant un dels camins medievals d'accés a la ciutat, l'actual carrer de Sant Pere Més Baix.
3. En diverses intervencions als entorns s'hi van localitzar diverses inhumacions tardoromanes així com retalls, sitges i abocadors d'àmfores altimperials i restes medievals.
4. Recentment, al juny de 2010 es dugué a terme una intervenció a la finca del Carrer Sant Pere Més Baix 67-71, documentant-se restes de murs i altres estructures medievals i modernes.

La direcció arqueològica d'aquestes dues fases de la intervenció (Codi Servei d'Arqueologia de l'Ajuntament de Barcelona 031/12) ha estat assumida per l'arqueòloga Noemí Nebot Pich de l'empresa d'arqueologia **ATICS S.L. Gestió i Difusió del Patrimoni Arqueològic i Històric** i sota supervisió del **Servei d'Arqueologia de l' Ajuntament de Barcelona**.

---

<sup>1</sup> Aquesta informació consta en el projecte d'intervenció arqueològica realitzat pel Museu d'Història de Barcelona.

### 3. MARC GEOGRÀFIC

#### Situació del jaciment.

La intervenció es troba dins de l'entramat urbanístic de la ciutat de Barcelona, concretament el que s'anomena el barri de San Pere.

#### Context geològic.

L'estructura geològica del Pla de Barcelona presenta per un costat els materials paleozoics que defineixen la serra de Collserola. Aquesta està formada per pissarres les quals s'assenten damunt d'un basament granític que aflora en algunes zones d'Horta i del Guinardó i que domina a la serra de Marina. Al costat del Vallès, cap a Montcada i Olorda, la serralada presenta formacions de calcàries devòniques que són objecte d'explotació per empreses cimenteres.

Els materials del Secundari venen definits per les calisses dolmòtiques, gresos i argiles vermelles que trobem als turons de la zona nord-est del Pla. En el Terciari, predominen les formacions miocèniques i pliocèniques que es van sedimentar amb la transgressió marina del terciari superior, es tracta de la intercalació de margues blaves i gresos vermell-gris<sup>2</sup>. A la part baixa del Pla trobem una sèrie d'elevacions amb una orientació nord-est- sudoest produïdes a partir del plegament de les formacions pliomicocèniques a conseqüència de la falla que va afectar a la costa (Mons Taber, Puig de les Fàlzies...). Damunt d'aquest substrat s'assenta el material quaternari del qual s'han diferenciat dues unitats<sup>3</sup>:

La plataforma superior: s'inicia des del peu de la Serralada del Tibidabo i baixa fins al mar. Aquesta, que està molt afectada per l'acció dels torrents, és on s'assenta la ciutat, sobre tot el sector antic. En el substrat presenta argiles i sorres grogues pliocèniques damunt de les quals trobem els derrubis quaternaris molt potents, graves anguloses dins d'una matriu d'argiles vermelles que provenen de la zona del Tibidabo per aportacions torrencials.

---

<sup>2</sup> Palet, J.M., Estudi territorial del Pla de Barcelona: Estructuració i evolució del territori entre l'època ibero- romana i l'altmedieval segles II-I a.C.- S.X-XI d.C., dins *Estudis i Memòries d'Arqueologia de Barcelona núm.1*, Centre d'Arqueologia de la Ciutat, Institut de Cultura, Barcelona, 1994, p.46-47.

<sup>3</sup> Solé, L., *Ensayo de interpretación del cuaternario barcelonés*, dins *Miscelánea Barcinonensia*, Ajuntament de Barcelona, Barcelona, 1963

La plataforma baixa va del graó o talús erosiu de 20/30m de desnivell fins a la línia de costa. Està constituït per la formació de les terrasses i deltes dels rius Llobregat i Besòs.

L'acció sedimentària de la plataforma presenta una sèrie de característiques que han permès definir-la com un procés cíclic. Sembla que allà on l'efecte dels torrents no ha estat tan violent, es poden diferenciar tres nivells que es superposen quasi sempre en el mateix ordre i que es repeteix cíclicament unes tres vegades, és per aquest motiu que se'l coneix com "tricycle". Aquests nivells son de baix a dalt: argiles vermelles de procedència col·luvial i que seria la conseqüència d'un sòl format en condicions de clima semblant al de les regions tropicals humides, és a dir, una fase humida i una altra de seca, llims groguencs d'origen eòlic, loess, i que sembla que es formarien amb un clima sec i fred.

Per últim, trobem el torturà, aquestes crostes calcàries s'haurien format en períodes de transició entre els dos climes anteriors, és a dir, més humit que durant el loess perquè hi hagués circulació de carbonat càlcic, però més càlid que el primer nivell, per tal que s'evaporés l'aigua.

En aquest nivells anirien incidint els diferents torrents i rieres, encaixant-se i produint formacions al·luvials i col·luvials de llims i argiles poc consolidades, la qual cosa explicaria l'aparició esporàdica de llengües de còdols i graves que trenca aquest cicle.

### **Context geogràfic.**

El jaciment s'ubica dins del Pla de Barcelona, una de les unitats morfològiques que configuren el territori, anomenat Barcelonès, que s'estén des de la costa mediterrània a la Serralada Litoral, concretament entre el tram de la serra de Collserola i els estrets de Martorell i de Montcada, per on els rius Llobregat i Besòs respectivament van a sortir a la mar amb la formació dels seus deltes. D'aquesta manera el territori presenta dos elements morfològics clars: la serra de Collserola i la plana.

La Serra de Collserola, composta per granits i esquistos, presenta unes altituds molt moderades, entre els 300 i 500 metres, destacant el Tibidabo que arriba als 512m. Al nord, aquesta carena comença sobre el riu Besòs amb el turó d'en Manyoses (210m) i al sud-oest destaca el puig de Sant Pere Màrtir com a darrera elevació (399m). La carena presenta diversos passos de muntanya que possiblement han servit de vies de

---

<sup>4</sup> Solé, L. ,Ensayo de interpretación del cuaternario barcelonés, dins Miscelánea Barcinonensia, Ajuntament de Barcelona, Barcelona, 1963,p.29-31.

comunicació al llarg de la història. És el cas del Collserola, entre el Tibidabo i el turó de Santa Maria; el Portell de Valldaura a la capçalera d'aquesta vall; el Forat del Vent i el coll de la Ventosa prop del turó Blau; i el coll de Vallvidrera a la capçalera de la riera Blanca<sup>5</sup>.

El Pla de Barcelona es troba obert al mar i limitat per la Serralada Litoral i al sud per la falla que segueix des de Garraf i el turó de Montjuïc (que és el punt més elevat, 173m) fins al turó de Montgat, més enllà del Besòs. Aquesta falla és visible a través de l'esglaó, d'uns vint metres, que sembla separar l'eixample de la ciutat vella i que es documenta en la morfologia urbana: la baixada de Jonqueres, la Via Laietana i els carrers de les Moles, d'Astruc, de Jovellanos.

Arran d'aquest esglaó s'ha dividit la plana en dos sectors:

Plana alta: va des de la Serralada fins aquest esglaó, la qual es caracteritza per una cota de 20 m.s.n.m. i amb una pendent del 4%. Aquesta està formada per el sòcol paleozoic damunt del qual, l'acció de les distintes rieres, han aportat materials detrítics diversos.

Plana baixa: aquesta s'estén des de l'esglaó fins a la costa i presenta un escassíssim pendent (0,35%). La seva formació és de caràcter al·luvial, materials aportats per les rieres, les corrents marines i sobretot per l'acció dels rius Besòs i Llobregat, amb la formació de les seves planes deltaïques. En aquesta zona es formarien els estanys i aiguamolls tan típics de la costa mediterrània que, a mida que la línia de costa avancés, anirien desapareixent.

L'acció antròpica també hauria contribuït amb la dessecació d'aquests elements. Alguns d'aquests estanys han estat documentats en èpoques més recents dins de la història, com són els casos de la Llavinera a la zona de Sant Martí, el de Banyols als passeigs de Sant Joan i Lluís Companys, l'estany del Port o el del Cagalell que es situa per la zona de Sant Pau.

En aquesta plana es distingeixen petits turons arran de mar que tenen el seu origen en els plegaments de dipòsits marins del miocè i el pliocè<sup>6</sup>. És en el cas de la muntanya

---

<sup>5</sup> Palet, J.M., Estudi territorial del Pla de Barcelona: Estructuració i evolució del territori entre l'època íbero-romana i l'altmedieval segles II-I a.C.- S.X-XI d.C., dins *Estudis i Memòries d'Arqueologia de Barcelona núm.1*, Centre d'Arqueologia de la Ciutat, Institut de Cultura, Barcelona, 1994.

<sup>6</sup> Palet, J.M., Estudi territorial del Pla de Barcelona: Estructuració i evolució del territori entre l'època íbero-romana i l'altmedieval segles II-I a.C.- S.X-XI d.C., dins *Estudis i Memòries*



de Montjuïc, del turó dels Ollers, del sector dels carrers d'Escudellers i Nou de Sant Francesc, de les Falzies on es localitza l'antiga Llotja i del Tàber, on s'assentava la ciutat romana. El constant progrés de la línia de costa degut a l'aportació dels arrossegaments del Besòs i al corrent marí tangencial a la costa que aporta terres del Maresme, van contribuir al rebliment d'estanys i aiguamolls i van anar encerclant aquests turons, passant a formar part de la terra ferma.

Pel que fa a la xarxa hidrogràfica d'aquesta zona podem assenyalar que respon a les típiques característiques d'una xarxa mediterrània. Per un costat tenim els dos rius que delimiten el Pla: el Besòs i el Llobregat. Aquests són rius de caràcter extralocal, ja que un neix a la zona del Prepirineu (el Llobregat) i l'altre a la serralada Prelitoral, no obstant tots dos desemboquen a la costa barcelonina després de travessar les serralades litorals. La seva principal característica és que el seu règim fluvial és irregular, amb fortes avingudes, depenent en gran mesura de les condicions climàtiques<sup>7</sup>. Aquest tret és també el que defineix l'altre element de la xarxa hidrogràfica: les rieres. Aquestes són de caràcter torrencial, neixen al costat marítim de la Serralada Litoral i davallen pel pla lleugerament inclinat. Els seus cursos erosionen el substrat geològic del pla formant torrenteres i contribuint a la creació d'un paisatge ple d'ondulacions i valls. Amb les seves crescudes aquests torrents arrastren tot tipus de materials detrítics.

En funció de la seva orientació s'han dividit en tres sectors:

Sector central: el qual recollia les aigües del vessant del Tibidabo i conformaven la riera de Vallcarca i la riera de Sant Joan que baixaven per la zona de Gràcia i per l'actual passeig de Sant Joan; la riera de Sant Gervasi i Sant Miquel que baixaven per l'actual Passeig de Gràcia entrava a ciutat pel Portal de l'Àngel, plaça del Pi i desembocava al mar pel carrer dels Còdols i posteriorment sembla ser que es va desviar per fora de la tercera muralla i aniria a desembocar al Cagalell per evitar les riuades; per Vallvidrera baixarien els torrents que més endavant configuraven la riera de Magòria o de Mogoria, que desembocava al Cagalell i que sembla que el seu curs coincidiria amb l'actual traçat que dibuixa el paral·lel; en aquesta zona també hi trobem la riera de Valldonzella que neix a la zona de Sarrià; cap l'est trobem els torrents de la

---

*d'Arqueologia de Barcelona núm.1*, Centre d'Arqueologia de la Ciutat, Institut de Cultura, Barcelona, 1994, p.46-47.

Solé, L., Ensayo de interpretación del cuaternario barcelonés, dins *Miscelánea Barcinonensia*, Ajuntament de Barcelona, Barcelona, 1963

DDAA, *Gran Geografia Comarcal de Catalunya, El Barcelonès i el Baix Llobregat vol. VIII*, Enciclopèdia Catalana, Barcelona, 1984

<sup>7</sup> Idem 8.

Guineu, el del Pecat, el d'en Mariner i el Bogatell que desembocarien directament a la mar.

Sector sudoest: són els torrents que porten les aigües cap la zona sud-oest de Montjuïc del qual destaquen dos torrents: Torrent Gornal, que neix a la zona de Sant Pere Màrtir, i desemboca a la mar ja dins de l'Hospitalet de Llobregat; i la riera Blanca que neix de la unió de diversos torrents i rieres procedents del Mont d'Òssa, fa de límit entre aquest municipi i Barcelona.

Sector nord: el componen els torrents que desemboquen al Besòs, que han contribuït en la creació del delta d'aquests riu, i la riera d'Horta que comparteix desembocadura amb el Besòs.

Totes aquestes rieres han estat objecte d'adequacions, desviaments, canalitzacions, etc..., per tal de millorar i ampliar l'espai urbà al llarg de la història. S'observa que, a la zona del jaciment, l'antic traçat de les rieres de Bargalló, Valldonzella i Magòria confluirien al sector de Sant Pau del Camp, cap a l'antic estany del Cagalell que s'ubica cap la zona nord del carrer Nou de la Rambla Alhora, de Montjuïc baixaven els torrents de la Font del Gat i dels Tarongers que desguassaven al Cagalell Vell. És possible que aquest darrer formés un con de dejecció a Sant Pau del Camp, amb l'eix cap a l'est i limitat a migjorn pel solc del carrer de les Tàpies.

Les diverses muralles van anar fent de dic per aquestes rieres. No obstant, en època de Pere III, al segle XIV, es van desviar les aigües de la riera de Magòria molt abans d'entrar a ciutat, ja que els aiguats envaïen el carrer Hospital i penetraven a ciutat pel tram dels carrers que es coneixen com a Riera Alta i Riera Baixa. Ja en el segle XVIII, aquesta riera es va desviar cap el sector del Port, al sud de Montjuïc<sup>8</sup>. Aquesta acció es repetirà en diversos sectors de la ciutat, amb altres canalitzacions i desviaments.

El sector on està situada la intervenció està en un territori ple d'ondulacions produïdes per uns llits sobreelevats pels quals corrien les aigües del torrents i limitats pels seus dics naturals, els quals creixen amb l'aportació dels sediments detrítics. Durant l'època prehistòrica i possiblement durant la formació de Barcino, aquesta zona encara presentava aquest aspecte: zona d'abundants aqüífers i estanys. Els assentaments es situarien entre els interfluvis deprimits que es formen entre una riera i l'altra. De fet la documentació escrita del segle XII ja parlen de l'estany del Cagalell. Aquí anirien a morir les diverses rieres que solcaven aquest sector.

---

<sup>8</sup> Idem 8.

Geològicament hi ha una unitat quaternària (pleistocè i holocè) que cobreix una de terciària. D'època quaternària a l'holocè, on es localitza l'activitat antròpica, es registren nivells d'argila, sorres i graves d'origen torrencial i col·luvial, a part dels estrats superiors que és on es registrava la major presència de restes arqueològiques d'època contemporània i moderna.

#### 4. ANTECEDENTS HISTÒRICS I ARQUEOLÒGICS

Aquesta intervenció s'ha dut a terme al barri de Sant Pere del districte de Ciutat Vella de Barcelona. El barri de Sant Pere es troba dins la trama urbanística de la ciutat medieval.

Durant època romana la zona es trobava fora de la muralla de la colònia *Iulia Augusta Faventia Paterna Barcino*, fundada per August (15- 5 aC), restant adscrita a l'*ager* de la ciutat romana. Sembla que aquesta zona suburbial va tenir un creixement prou important entre el ramal de la Via Augusta i el mar. Posteriorment amb la refortificació de la ciutat, probablement al segle IV dC, el *suburbium* s'abandonà i s'utilitzà com a zona de necròpolis<sup>9</sup>.

L'ocupació del territori continuarà sent minsa i molt dispersa fins arribar a l'època altmedieval. A partir del segle X comença a ocupar-se l'espai suburbà amb l'aparició de nous nuclis de població anomenats burgs o vilanoves. La zona est de ciutat ha estat des de l'antiguitat un espai caracteritzat per estar delimitat per la riera de Sant Joan o Merdança, que al segle XI va ser canalitzada i desviada cap al Rec Comtal<sup>10</sup>. El Rec Comtal, documentat a partir del segle X, proveïa d'aigua potable a la població, permetent també els cultius de regadiu o el funcionament dels molins, i resultant essencial posteriorment per l'establiment de noves activitats de caire artesanal que requerien l'aigua en els seus processos de producció. Dins de la zona est es pot parlar, bàsicament, de dos nuclis: l'espai situat a ambdues bandes del camí que comunicava la porta de la muralla romana, situada a l'actual Plaça de l'Àngel i Santa Maria del Mar (antigament Santa Maria de les Arenes) i, per altra banda, un altra focus important als voltants de Sant Pere de les Puelles. Cap però la possibilitat que en l'alta edat mitjana l'àrea suburbana no fos mai totalment abandonada pels seus habitants. Un exemple d'aquesta situació, que no seria la única, la trobem en el possible grup de cases al voltant de Sant Pere de les Puelles, en el punt anomenat el Cogoll Antic.<sup>11</sup>

L'abadia femenina de Sant Pere de les Puelles era situada fora dels murs de la ciutat i fou fundada pel comte Sunyer i la comtessa Riquilda, consagrant-se l'any 945. Tot i

---

<sup>9</sup> Aguelo i Mas, J, Huertas Arroyo, J., Puig i Verdaguer, F., "Santa Caterina de Barcelona: Assaig d'ocupació i evolució", *Quaderns d'Arqueologia i Història de la ciutat de Barcelona*, Època II, Any 2005, N°1, Barcelona.

<sup>10</sup> Palet, J.M., *Estudi territorial del Pla de Barcelona, Estructuració i evolució del territori en l'època iberoromana i l'altmedieval segles II- I aC, X- XI dC*, Centre d'arqueologia de la Ciutat, Barcelona, 1997.

<sup>11</sup> Banks, P., "L'estructura urbana de Barcelona, 714-1300," *Història de Barcelona*, Volum 2, Enciclopedia Catalana, Barcelona, 1992, pàg.30.

que al segle X el monestir fou construït amb un ric patrimoni territorial, l'atac d'Almanson l'afectà molt durament. Uns anys més tard, el comte Borell i el bisbe Vives restaurarien el monestir i restablirien la vida conventual. D'aquesta manera al primer terç del segle XI, l'església pre-romànica seria substituïda per un edifici romànic consagrat l'any 1147 juntament amb altres construccions monàstiques, com és el cas del claustre que comença a esmentar-se a partir de l'any 1143. Actualment sembla que no queda res del monument anterior al segle XI. En aquest sentit cal tenir en compte les destruccions de l'any 1873 i el posterior incendi de 1909<sup>12</sup>.

Durant els segles XI i XII l'àrea que ens ocupa forma part d'un dels primers eixamples medievals habitats fora de les muralles romanes i pertanyents a l'antic barri medieval de Sant Pere. Els documents parlen de terrenys ocupats bàsicament per horts i diverses construccions. D'ençà d'aquest moment, la construcció serà més prolífica però sense arribar als nivells que s'assolien a l'interior de la ciutat emmurallada. A finals del segle XIII, amb la seva inclusió dins del recinte de la muralla de Pere III, comença una època important amb la urbanització del carrer Montcada i els seus voltants amb diferents palaus, així com l'assentament de diversos ordes eclesiàstics establerts a la zona (atrets pels espais oberts encara existents), entre els que cal destacar la fundació del convent de Sant Caterina pels dominics<sup>13</sup>.

El barri continuarà creixent entre els segles XV i XVII. El primer gran canvi en la fesonomia de la ciutat es produeix després de la Guerra de Successió de l'any 1714, quan es decideix construir el recinte fortificat de la Ciutadella, als terrenys ocupats en l'actualitat pel parc del mateix nom, per ordre de Felip V. La construcció de la fortalesa, i de la zona de seguretat al voltant de la mateixa, va significar l'enderrocament d'una part important del barri de Ribera a la seva zona més propera a Santa Maria del Mar (actual mercat del Born i rodalies). Aquests enderrocaments van comportar una major densificació de població als voltants de la zona afectada<sup>14</sup>. Van comportar també conseqüències per la població dels barris propers, com és el cas del de Santa Caterina, on es van pujar de nivell els edificis i es van construir arcs als carrers per aprofitar els espais existents. Aquesta situació es va produir davant la negativa de la població desnonada de traslladar-se a les zones de platja (fins a mitjans de segle no

---

<sup>12</sup> Barral i Altet, X., "Arquitectura, art i cultura", *Història de Barcelona*, Volum 2, Enciclopèdia Catalana, Barcelona, 1992, pàg. 313-314.

<sup>13</sup> Banks, P., "L'estructura urbana de Barcelona, 714-1300," *Història de Barcelona*, Volum 2, Enciclopèdia Catalana, Barcelona, 1992.

<sup>14</sup> Garcia i Espuche, A., *Espai i societat a la Barcelona preindustrial*, Edicions de la Magrana, Institut Municipal d'Història, Barcelona, 1986.

s'inicia el projecte de la Barceloneta) i del Raval.

Al segle XIX, la remodelació urbanística ve marcada per les desamortitzacions de les propietats eclesiàstiques produïdes entre el 1835 i 1843, com per exemple el convent dominic de Santa Caterina. Amb aquesta desamortització, les terres que ocupava el convent passen a mans laiques, enderrocant-se. L'ajuntament aprofita l'espai per tal de construir-hi un mercat, i perllongar (Freixures) i obrir nous carrers (Àlvarez de Castro i plaça de Santa Caterina), produint-se una nova transformació urbanística dels voltants, consistent en eixamplar els estrets carrers (Giralt el Pellisser i Colomines) que limitaven amb l'espai religiós.

El barri de Sant Pere i Santa Caterina tenen una característica que només comparteixen amb el Raval, i és que eren els barris industrials de la ciutat emmurallada. Mentre que el Raval, a mitjans del segle XIX, acollia la major part de fàbriques de cotó i llana Sant Pere ho feia amb la seda, els estampats i el ram de l'aigua. Es dividien a parts gairebé iguals les indústries tèxtils. Els atapeïts carrers de Sant Pere i de Santa Caterina sumaven un total de 280 empreses tèxtils. Encara l'any 1988, Ciutat Vella era el segon districte de la ciutat en nombre d'indústries de tipus petit i mitjà.

L'allau fabril va comportar un canvi en la casa unifamiliar que es va anar modificant per encabir-hi més habitatges i sovint també més espai per altres funcions independents d'aquesta. Això va significar l'aparició de la casa de veïns o escaleta<sup>15</sup>.

Aquesta aparició de cases altes en carrers estrets va donar la fesomia que encara perdura als vells barris fabrils. A principi de segle passat, 1905, la densitat dels barris de Sant Pere i de Santa Caterina era de 1.018,6 habitants per hectàrea. En el barri hi vivien patrons, obrers i aristòcrates en un moment en que l'Eixample era al començament del segle XX encara una terra a la qual no tothom es veia amb cor d'anar, ja sigui per desconfiança o per manca de possibilitats<sup>16</sup>.

<sup>15</sup> Garcia i Espuche; Guàrdia i Bassols, *Espai i societat a la Barcelona pre-industrial*, Barcelona, 1986, pàg.71

<sup>16</sup> DD.AA. *Els barris de Barcelona, Ciutat Vella i Eixample*, Volum I, Enciclopèdia Catalana, Barcelona, 1997, pàg. 161.

## **Intervencions prèvies.**

Farem a continuació un breu repàs per les diferents intervencions arqueològiques realitzades a la zona en els darrers anys:

- **2010.** Intervenció arqueològica preventiva efectuada al carrer Sant Pere més - Baix, 67-69. Realitzada durant els mesos de maig- juliol de 2010 sota la direcció tècnica de l'arqueòleg Josep Cruells. Aquesta intervenció va permetre documentar restes contemporànies, modernes i medievals.
- **2009.** Intervenció arqueològica preventiva efectuada al carrer Sant Pere més - Baix, 56-66. Realitzada a l'abril de 2009 sota la direcció tècnica de l'arqueòleg Roger Pahisa. Aquesta intervenció va tenir un resultat negatiu.
- **2008.** Intervenció arqueològica preventiva efectuada al carrer Sant Pere Mitjà, 20, Sant Pere més Baix, 35. Realitzada durant els mesos de març- maig de 2008 sota la direcció tècnica de l'arqueòloga Júlia Miquel. Aquesta intervenció va permetre documentar restes contemporànies, modernes i medievals.
- **2008.** Intervenció arqueològica preventiva efectuada al carrer Sant Pere Mitjà, 73-78, 54-62. Realitzada el juny de 2008 sota la direcció tècnica de l'arqueòloga Meritxell Nasarre. Aquesta intervenció va tenir un resultat negatiu.
- **2008.** Intervenció arqueològica preventiva efectuada al carrer Sant Pere Mitjà, 81,87. Realitzada durant entre els mesos de maig i juny de 2008 sota la direcció tècnica de l'arqueòloga Noemí Nebot. Aquesta intervenció va permetre documentar restes contemporànies, modernes i medievals.
- **2007.** Intervenció arqueològica preventiva efectuada al carrer Sant Pere més - Baix, 44. Realitzada al agost de 2007 sota la direcció tècnica de l'arqueòleg Oscar Varas. Aquesta intervenció va permetre documentar restes modernes i medievals.
- **2007.** Intervenció arqueològica preventiva efectuada al carrer Sant Pere més Baix, 55 (Palau de la família Alòs o del Marquès de Puertonuevo). Realitzada al juliol de 2007 sota la direcció tècnica de l'arqueòleg Jordi Hernández. Aquesta intervenció va permetre documentar l'evolució del edifici intervingut.

- **2007.** Intervenció arqueològica preventiva efectuada al carrer Sant Pere més Baix, 56- 56B. Realitzada al octubre de 2007 sota la direcció tècnica de l'arqueòleg Jordi Hernández. Aquesta intervenció va permetre documentar restes modernes i contemporànies.
- **2006.** Intervenció arqueològica preventiva efectuada al carrer Sant Pere més - Baix, 70-74, Metges 25-31, Jaume Giralt, 42-46. Realitzada durant els mesos de setembre- desembre de 2006 sota la direcció tècnica de l'arqueòloga Esther Medina. Aquesta intervenció va permetre documentar restes contemporànies, modernes i medievals.
- **2006.** Intervenció arqueològica preventiva efectuada al carrer Sant Pere Mitjà, 11-15, Mare de Déu del Pilar, 13-15. Realitzada durant els mesos de maig-juny de 2006 sota la direcció tècnica de l'arqueòleg José Manuel Espejo. Aquesta intervenció va tenir un resultat negatiu.
- **2004.** Intervenció arqueològica preventiva efectuada al carrer Sant Pere Mitjà, 62. Realitzada al juliol de 2004 sota la direcció tècnica de l'arqueòloga Gemma Anice García. Aquesta intervenció va permetre documentar restes modernes i contemporànies.
- **2004.** Intervenció arqueològica preventiva efectuada al carrer Sant Pere Més Alt, 3-9. Realitzada durant el mes d'abril de 2004 sota la direcció tècnica de l'arqueòleg Damià Grifó. Aquesta intervenció va tenir un resultat negatiu.
- **2004.** Intervenció arqueològica preventiva efectuada al carrer Sant Pere Més Alt, 72-74. Realitzada durant el mes de gener de 2004 sota la direcció tècnica de l'arqueòleg Lluís Juan González. Aquesta intervenció va tenir un resultat negatiu.
- **2003.** Intervenció arqueològica preventiva efectuada al carrer Sant Pere Mitjà núm.61. Realitzada el mes de desembre de 2003 sota la direcció tècnica de l'arqueòleg Carles Carbonell Badia. Aquesta intervenció va tenir un resultat negatiu.
- **2003.** Intervenció arqueològica preventiva efectuada als carrer de Sant Pere Més Alt, 11-13 i 8-10 de Verdaguer i Callís, 3-11 i Sant Pere Més Alt, 42.



Realitzada entre juliol i agost de 2003, sota la direcció tècnica de l'arqueòloga Laura Arias. Aquesta intervenció va tenir un resultat negatiu.

- **2001.** Intervenció arqueològica efectuada a la finca núm. 54-56 del carrer Sant Pere Mitjà. Realitzada el mes de febrer de 2001 sota la direcció tècnica de l'arqueòloga Sara Simon Vilardaga. Només es van poder documentar estructures contemporànies.
  
- **2000.** Intervenció arqueològica efectuada al carrer Sant Pere Mitjà, 2 Verdaguer i Callís, 2. Realitzada al març de 2000, sota la direcció tècnica de l'arqueòloga Jordina Sales Carbonell. En aquesta intervenció, que va consistir en una sèrie de sondejos, es va localitzar un abocador amb ceràmica del segle XIV- XVI i material romà de caràcter residual.

## 5. METODOLOGIA

Els treballs d'obertura del sòl es van dur a terme de manera manual i amb martell neumàtic. **(vegeu fotografia 4)**

La metodologia emprada, sistemàtica i adequada s'inspira en el mètode de registre utilitzat per E. C. Harris i per A. Carandini<sup>17</sup>.

El mètode de registre estratigràfic s'ha fonamentat en l'ús d'un registre codificat (Unitats Estratigràfiques) de tradició anglosaxona, en dibuixar les plantes parcials on s'acoten tots els nivells físics extrets i en la fotografia de les UE.

Per tal d'homogeneïtzar els registres de les diverses intervencions arqueològiques s'utilitza un sistema de base de dades interrelacionades basat en el programa Access de Microsoft, on s'inclou a cada fitxa els respectius apartats de descripció, documentació i relacions estratigràfiques.

Paral·lelament a aquesta tasca es va configurar la documentació planimètrica general (escala 1:20), topogràfica i fotogràfica del jaciment.

Les cotes han estat establertes en metres sobre el nivell del mar (m.s.n.m.).

---

<sup>17</sup> Veure: Harris, 1991 i Carandini, 1997.

## 6. DESENVOLUPAMENT DELS TREBALLS

La intervenció que en ocupa realitzada al carrer Sant Pere més Baix, 78- 82 va estar motivada per la realització d'una rasa de canalització per a la connexió a la xarxa elèctrica. Es tractava en total d'una rasa de 20 metres que baixava fins el 0'70m respecte el nivell de carrer actual. El carrer Sant Pere més Baix en aquest punt afectat es troba situat a 7,22 m.s.n.m. També es va obrir un petit tram del carrer dels Metges que és on es tenia que fer la nova connexió. **(vegeu fotografies 1 i 7)(vegeu planimetria)**

L'estratigràfica localitzada segueix de la següent manera; en primer lloc el nivell de paviment actual del carrer Sant Pere més Baix, **U.E.01** de 0'07m de potència. Per sota seguia la preparació de formigó **U.E.02** que tenia 0'20m de potència. Tot seguit es localitzava un paquet de terres aportades **U.E.03** que tenia una potència de 0'44m. Aquest nivell correspon a les terres aportades que farceixen les rases dels serveis que actualment abasteixen la zona. Durant els treballs es van localitzar molts d'aquests serveis. **(vegeu fotografia 2)**

Tot i que les tasques de buidatge van afectar un tros poc important dels carrer Sant Pere més Baix, durant els treballs es va documentar una estructura murària, **U.E.04**. **(vegeu fotografia 3) (vegeu planimetria)** Aquest mur es trobava a 0'70 m per sota del nivell actual del carrer Sant Pere més Baix. Només es va poder documentar en planta, ja que es trobava a 0'70m per sota el nivell de carrer coincidint amb la cota d'afectació dels treballs de buidatge de terres. El mur tenia una amplada de 0'80m i la seva llargada total quedava per sota del límit de la rasa realitzada, que tenia una amplada de 0'60m. No es va localitzar material arqueològic ni tan sols a nivell residual.

## **7 CONCLUSIONS**

Aquesta memòria ha presentat els resultats obtinguts als treballs duts a terme al carrer Sant Pere més Baix, 78- 82.

Durant els treballs es va documentar una estructura murària en planta, tenim que ser molt prudents alhora de donar una cronologia per aquest mur, ja que no disposem de prous elements. El fet que les terres que colmataven l'estructura corresponguessin amb els farciments de les rases dels serveis que abasteixen la zona, no va permetre localitzar material arqueològic ni tant sols a nivell residual, unit al fet que tampoc es va poder observar el seu parament, ja que es va localitzar a 0'70m que era la cota d'afectació de la rasa que es va realitzar.

Tot sembla indicar que correspongui amb una estructura anterior al segle XIX. D'una manera molt prudent podem dir que pot tractar-se d'una estructura d'època moderna, només intervencions futures podríem confirmar-ho o desmentir-ho.

## 8. BIBLIOGRAFIA

Aguelo i Mas, J, Huertas Arroyo, J., Puig i Verdaguer, F., "Santa Caterina de Barcelona: Assaig d'ocupació i evolució", *Quaderns d'Arqueologia i Història de la ciutat de Barcelona*, Època II, Any 2005, N°1, Barcelona.

Ainaud de Lasarte, J., *La ciudad de Barcelona, Catálogo monumental de España*, Consejo Superior de Investigaciones Científicas, Instituto Diego Velázquez, Madrid, 1947.

Arias del Real, L., *Memòria de la intervenció arqueològica preventiva efectuada als carrer de Sant Pere Més Alt, 11-13 i 8-10 i de Verdaguer i Callís, 3-11 i Sant Pere Més Alt, 42, Barcelona (Barcelonès), codi MHCB 074/03, juliol i agost de 2003, Àtics, SL.*

Anice García, G., Memòria de la intervenció arqueològica al carrer Sant Pere Mitjà, 62, Barcelona (Barcelonès), 28 de juny- 23 de juliol de 2004, codi MHCB 056/04, Actium.

Banks, P, "L'estructura urbana de Barcelona, 714-1300", *Història de Barcelona*, Volum 2, Enciclopèdia Catalana, Barcelona, 1992.

Barral i Altet, X., "Arquitectura, art i cultura", *Història de Barcelona*, Volum 2, Enciclopèdia Catalana, Barcelona, 1992.

Bou, L.M.; Caballé, F.;González, R.; Maspoch, M., *Estudi històric- arquitectònic previ de les finques núm. 81, 83, 85-87 de Sant Pere Mitjà de Barcelona*, Veclus, S.L., Barcelona, gener de 2008.

Carbonell Badia, C., Memòria del control arqueològic a la finca situada al carrer Sant Pere Mitjà, núm. 61, Barcelona (Barcelonès), 9-12 de desembre de 2003, codi MHCB 202/03, 17 de desembre de 2003, Actium.

Carandini, A., *Historias en la tierra. Manual de excavación arqueológica*, Crítica, Barcelona, 1997.

Cruells Catellet, J., *Intervenció arqueològica al carrer Sant Pere més Baix, 67- 69, 71*, codi MUHBA 020/10, Barcelona, Barcelonès, maig- juliol 2010, Mataró, juliol 2010.

Cubeles i Bonet, Albert, “Les muralles de Barcelona”, *L’art gòtic a Catalunya, Arquitectura III. Dels palaus a les masies*, Enciclopèdia Catalana, Barcelona, 2003.

DDAA., *Gran Geografia Comarcal de Catalunya, El Barcelonès i el Baix Llobregat* vol. VIII, Enciclopèdia Catalana, Barcelona, 1984.

DD. AA., *Els barris de Barcelona, Ciutat Vella i Eixample*, Volum I, Enciclopèdia Catalana, Barcelona, 1997.

Duran i Sanpere, A., *Barcelona i la seva història, La formació d’una gran ciutat*, Editorial Curial, Barcelona, 1973.

Espejo Blanco, J.M., *Memòria arqueològica de la intervenció efectuada al carrer Sant Pere Mitjà, 11- 15, Mare de Déu del Pilar, 13- 15 de Barcelona*, codi MHCB: 076/06, maig- juny 2006, Mataró, juliol 2006.

Garcia i Espuche, A., *Espai i societat a la Barcelona preindustrial*, Edicions de la Magrana, Institut Municipal d’Història, Barcelona, 1986.

Garcia i Espuche, A., “Canvis i permanències de l’herència espacial medieval. De la ciutat de la Ribera a la ciutat de la Rambla”, *Història de Barcelona, Volum 5, El desplegament de la ciutat manufacturera (1714-1833)*, Edita Enciclopèdia catalana, Barcelona, 1992.

Garcia i Espuche, A., . “La Ciutat industrial (1833-1897)”, *Història de Barcelona, Volum 6*, Edita Enciclopèdia Catalana i Ajuntament de Barcelona, Barcelona, 1993.

González, Juan L., *Memòria de la intervenció arqueològica preventiva efectuada al carrer Sant Pere Més Alt, núm. 72-74, Barcelona, 15-22 de gener de 2004*, codi MHCB 011/04, maig 2004, Àtics, SL.

Griñó Márquez, D., *Memòria de la intervenció arqueològica preventiva efectuada al carrer Sant Pere Més Alt, núm. 3-9, Barcelona (Barcelonès), Codi MHCB 095/04, del 15 al 30 d’abril de 2004*, desembre 2006, Àtics, SL.

Hernández Gasch, J., *Intervenció arqueològica al carrer Sant Pere més Baix, 55 (Palau de la família Alòs o del Marquès de Puertonuevo)*, codi M.C.B. 092/07, Barcelona (Barcelonès), juliol 2007, Mataró, febrer 2008.

Hernández Gasch, J., *Intervenció arqueològica al carrer Sant Pere més Baix, 56- 56B*, codi MHCB. 031/07, Barcelona (Barcelonès), octubre 2007, Mataró, gener 2008.

Medina Guerrero, E., *Memòria de la intervenció arqueològica als carrers de Sant Pere més Baix, 70- 74, Metges, 25- 31, Jaume Giral, 42- 46, Barcelona (Barcelonès)*, codi MHCB; 115/06, setembre- desembre 2006, Mataró, 2008.

Nasarrer Solans, M., *Memòria de la intervenció arqueològica efectuada al carrer Sant Pere Mitjà, 73- 87, 54- 62 (Ciutat Vella, Barcelona)*, codi MHCB: 074/08, juny 2008, Barcelona, octubre 2010.

Miquel i López, J., *Memòria de la intervenció arqueològica realitzada a la finca del carrer Sant Pere Mitjà, 20/ Sant Pere més Baix, 35 de Barcelona (Codi 020/08)*, març- maig 2008, Barcelona, juny 2008.

Nebot Pich, N., *Memòria de la Intervenció Arqueològica al carrer Sant Pere Mitjà, 81- 87, Barcelona(Barcelonès)*, codi d'intervenció del MHCB 047/08, maig i juny 2008, juny 2008, ArqueoCat, SL.

Nebot Pich, N., *Informe d'afectació de la Intervenció Arqueològica al carrer Sant Pere Mitjà, 81-87, Barcelona(Barcelonès)*, codi d'intervenció del MHCB 047/08, maig i juny 2008, juny 2008, ArqueoCat, SL.

Pahisa Farrés, R., *Memòria de la intervenció arqueològica preventiva al carrer Sant Pere més Baix, 56- 66 (Ciutat Vella, Barcelona)*, codi MUHBA: 042/09, abril 2009, Mataró, abril 2009.

Palet, J.M., *Estudi territorial del Pla de Barcelona: Estructuració i evolució del territori entre l'època íbero- romana i l'altmedieval segles II-I a.C.- S.X-XI d.C.*, dins *Estudis i Memòries d'Arqueologia de Barcelona* núm.1, Centre d'Arqueologia de la Ciutat, Institut de Cultura, Barcelona, 1994.

Puig i Verdager, F., *Projecte d'intervenció arqueològica al carrer de Sant Pere Mitjà, 81-87, Districte de Ciutat Vella, Barcelona, 2008.*

Sales Carbonell, J., *Memòria de la intervenció arqueològica. Sondejos al solar dels carrers Sant Pere Mitjà, 2 Verdager i Callís, 2 de Barcelona (Barcelonès), març del 2000, 2001, ArqueoCat, SL.*

Simon Vilardaga, S., *Memòria de la intervenció arqueològica realitzada a la finca núm. 54-56 del carrer Sant Pere Mitjà, Codi MHCB 13/01, febrer 2001, Veclus, S.L.*

Pi i Arimon, A.A., *Barcelona antigua y moderna, Barcelona, 1854.*

Varas Ranz, O., *Memòria de la intervenció arqueològica, agost 2007, Sant Pere més Baix, 44. Ref. 138/06, Barcelona, el Barcelonès, agost 2007.*

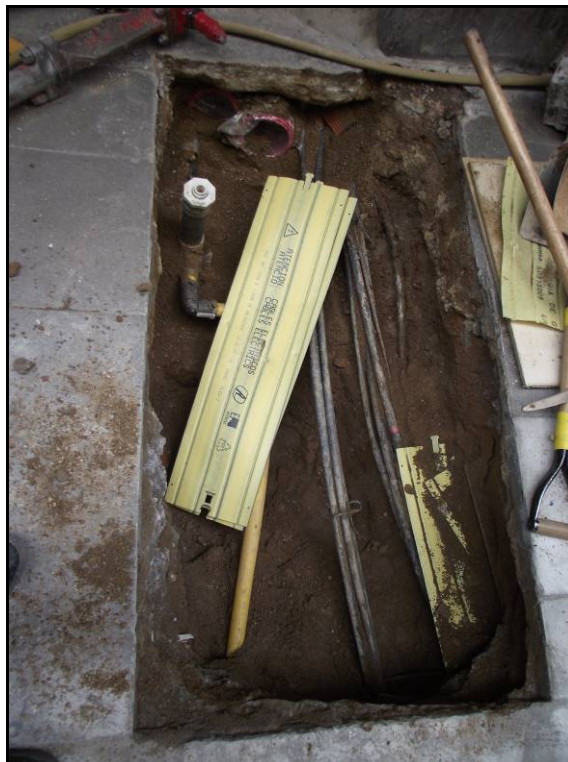


## 9. DOCUMENTACIÓ GRÀFICA

### 9.1 DOCUMENTACIÓ FOTOGRÀFICA



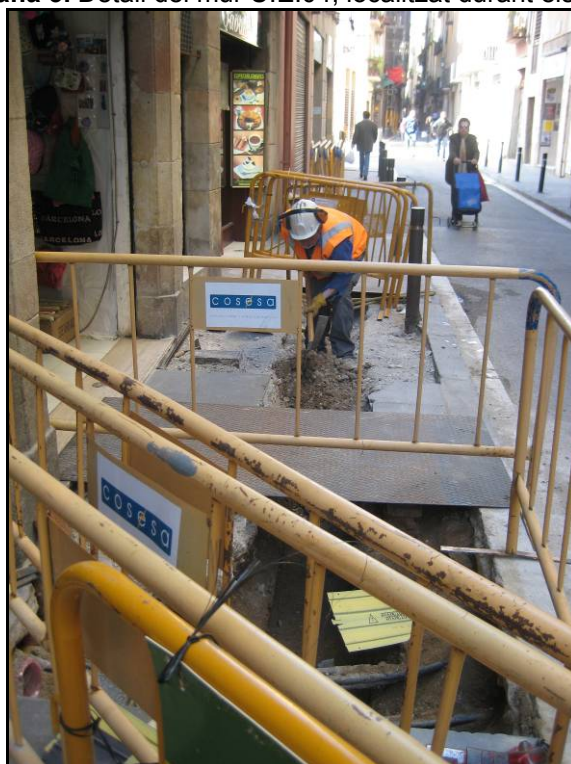
**Fotografia 1.** Detall del carrer Sant Pere més baix abans de començar els treballs.



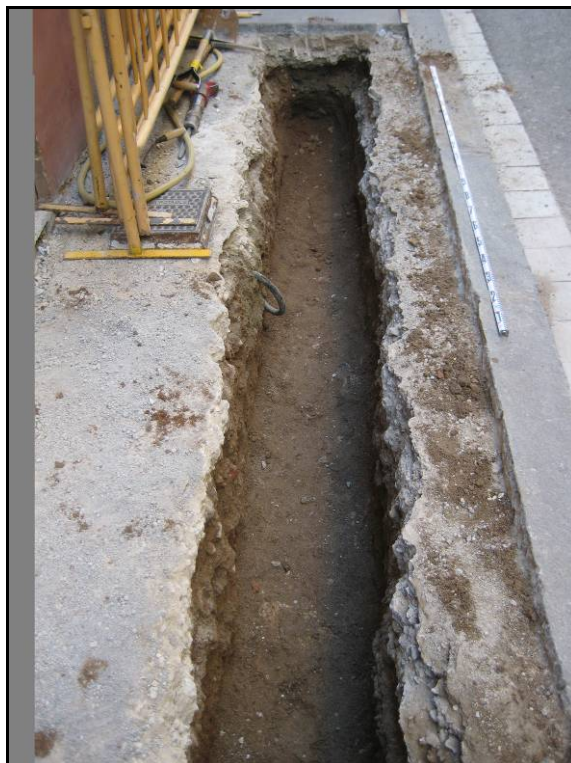
**Fotografia 2.** En aquesta fotografia es poden observar la quantitat de serveis que van deixar al descobert els treballs.



**Fotografia 3.** Detall del mur U.E:04, localitzat durant els treballs.



**Fotografia 4.** Taques d'obertura manual de la rasa.



**Fotografia 5.** Detall d'un tram de la rasa després del buidatge de terres.

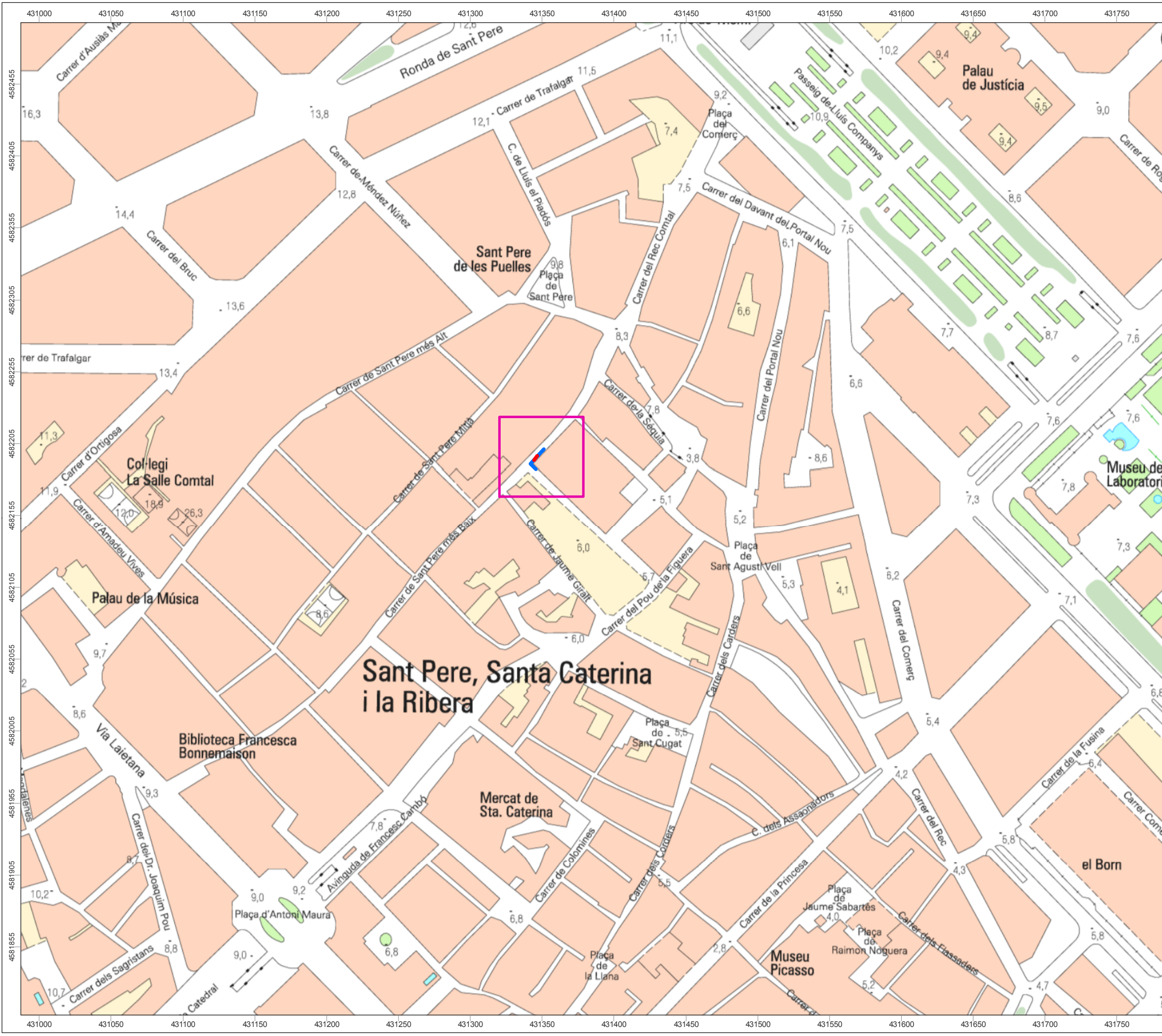


**Fotografia 6.** Altra tram de la rasa un cop fet el buidatge on es pot veure els serveis que es trobaven en aquesta zona.



**Fotografia 7.** Tram obert al carrer dels Metges per poder fer la nova connexió.

## **9.2. DOCUMENTACIÓ PLANIMÈTRICA**



**NOM DEL PROJECTE**

Intervenció arqueològica al carrer de Sant Pere més Baix, 78-82.

Codi 031/12.

**MUNICIPI**

Barcelona

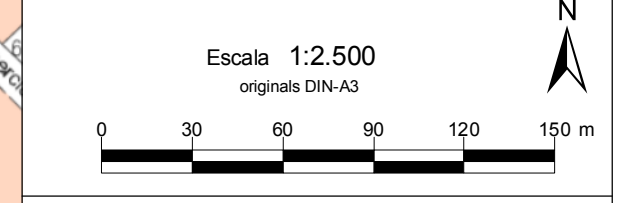
**COMARCA**

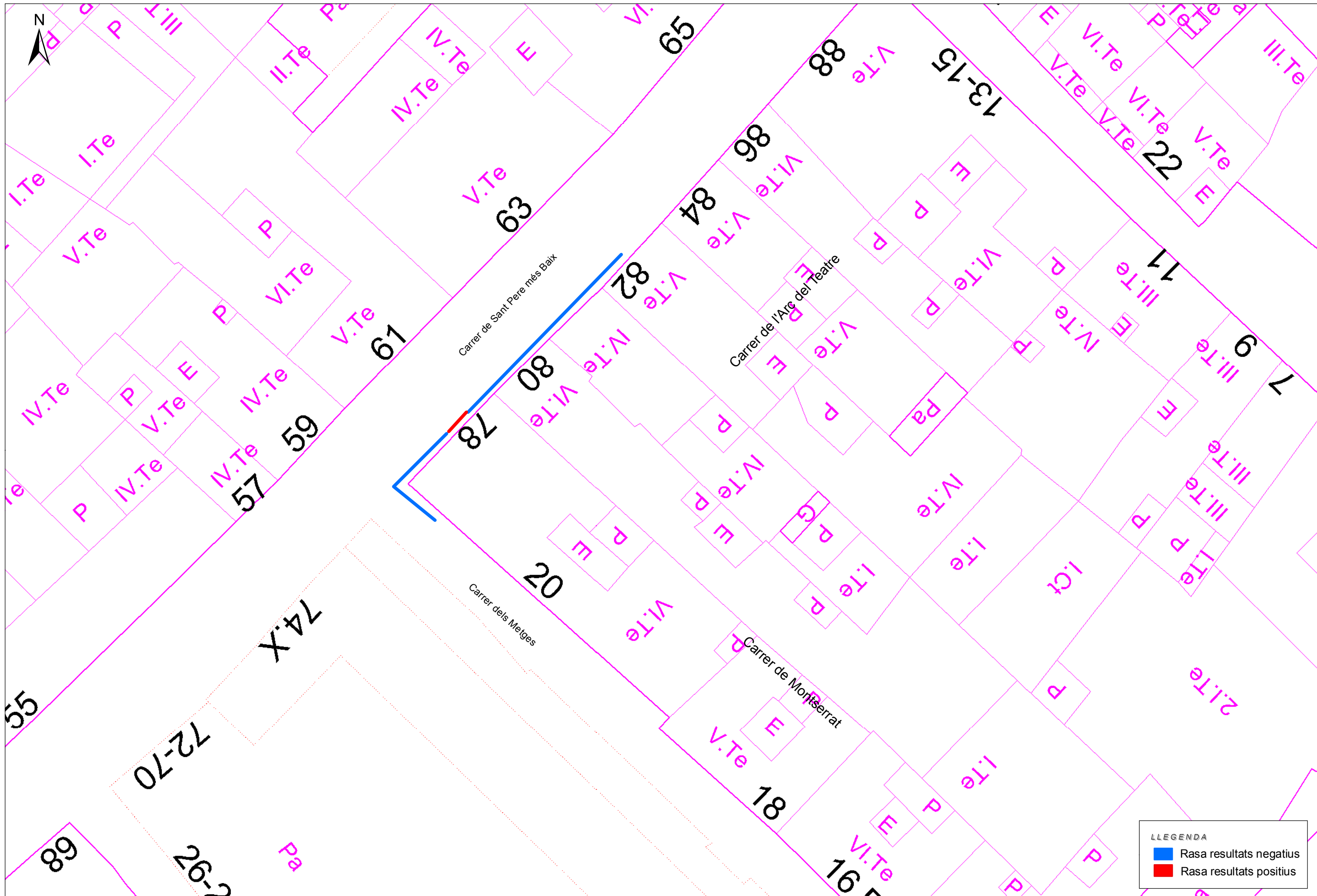
Barcelonès

**LLEGGENDA**

- Rasa resultats negatius
- Rasa resultats positius

Escala 1:2.500  
originals DIN-A3



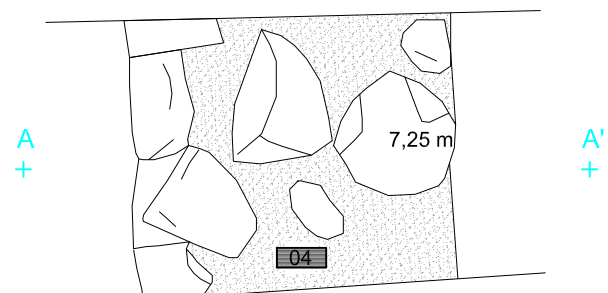


**LLEGGENDA**

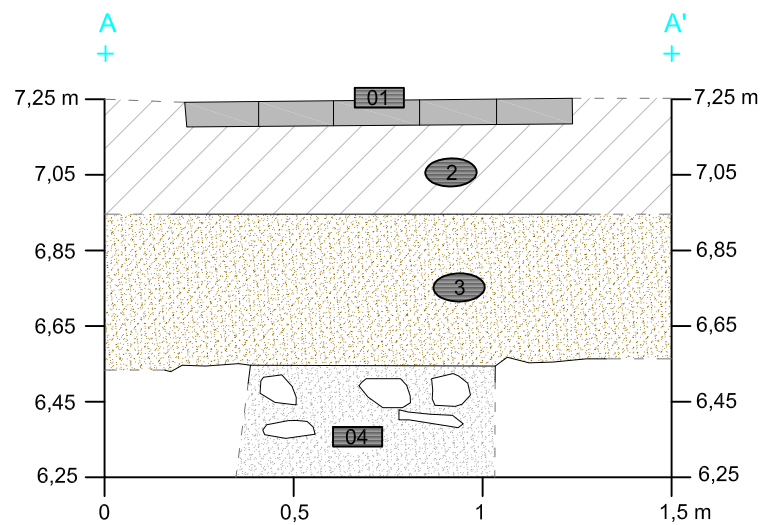
- Rasa resultats negatius
- Rasa resultats positius

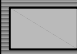




### PLANTA



### SECCIÓ



	CIMENT
	SORRA
	MORTER





## **10. REPERTORI ESTRATIGRÀFIC**

<b>Nom Jaciment/Codi:</b> C/ SANT PERE MÉS BAIX. CODI: 031/12.		<b>U.E.:</b> 1	
<b>Tipus d'U.E.:</b> Estructura positiva		<b>Definició:</b> Paviment	
<b>Composició Geològica:</b>			
<b>Composició Orgànica:</b>			
<b>Composició Artificial:</b> Material de construcció, Morter			
<b>Color:</b> Gris	<b>Cota Superior:</b> 7,22 (en metres)	<b>Cota Inferior:</b> 7,15 (en metres)	
<b>Amplada:</b> 0,00 (en metres)	<b>Longitud:</b> 0,00 (en metres)		
<b>Relacions Físiques:</b> Cobreix a: 2-3-4			
<b>Fase Cronològica:</b> Època contemporània (XIX-XXI)		<b>Datació:</b>	
<b>Interpretació:</b> Paviment actual del carrer Sant Pere més Baix			

<b>Nom Jaciment/Codi:</b> C/ SANT PERE MÉS BAIX. CODI: 031/12.		<b>U.E.:</b> 2	
<b>Tipus d'U.E.:</b> Estructura positiva		<b>Definició:</b> Preparació de paviment	
<b>Composició Geològica:</b>			
<b>Composició Orgànica:</b>			
<b>Composició Artificial:</b> Morter			
<b>Color:</b> Gris	<b>Cota Superior:</b> 7,15 (en metres)	<b>Cota Inferior:</b> 6,95 (en metres)	
<b>Amplada:</b> 0,00 (en metres)	<b>Longitud:</b> 0,00 (en metres)		
<b>Relacions Físiques:</b> Cobreix a: 3-4 És cobert per: 1			
<b>Fase Cronològica:</b> Època contemporània (XIX-XXI)		<b>Datació:</b>	
<b>Interpretació:</b> Preparació paviment U.E.01			

<b>Nom Jaciment/Codi: C/ SANT PERE MÉS BAIX. CODI: 031/12.</b>			<b>U.E.: 3</b>
<b>Tipus d'U.E.:</b> Estrat/nivell	<b>Definició:</b> Farciment		
<b>Textura:</b>	<b>Consistència:</b>		
<b>Composició Geològica:</b> Argiles, Blocs, Sorres			
<b>Composició Orgànica:</b>			
<b>Composició Artificial:</b> Material de construcció			
<b>Color:</b> Marró fosc	<b>Cota Superior:</b> 6,95 (en metres)	<b>Cota Inferior:</b> 6,51 (en metres)	
<b>Relacions Físiques:</b> És cobert per: 1-2			
<b>Fase Cronològica:</b> Època contemporània (XIX-XXI)		<b>Datació:</b>	
<b>Interpretació:</b>			

<b>Nom Jaciment/Codi: C/ SANT PERE MÉS BAIX. CODI: 031/12.</b>			<b>U.E.: 4</b>
<b>Tipus d'U.E.:</b> Estructura positiva	<b>Definició:</b> Mur		
<b>Composició Geològica:</b> Blocs			
<b>Composició Orgànica:</b>			
<b>Composició Artificial:</b> Morter			
<b>Color:</b> Marró clar	<b>Cota Superior:</b> 6,51 (en metres)	<b>Cota Inferior:</b> 0,00 (en metres)	
<b>Amplada:</b> 0,00 (en metres)	<b>Longitud:</b> 0,00 (en metres)		
<b>Relacions Físiques:</b> És cobert per: 1-2			
<b>Fase Cronològica:</b> Indeterminada		<b>Datació:</b>	
<b>Interpretació:</b>			

<b>Nom Jaciment/Codi: C/ SANT PERE MÉS BAIX. CODI: 031/12.</b>			<b>U.E.: 5</b>
<b>Tipus d'U.E.:</b> Estructura negativa/retall	<b>Definició:</b> Rasa de fonamentació		
<b>Cota Superior:</b> 6,51 (en metres)	<b>Cota Inferior:</b> 0,00 (en metres)		
<b>Relacions Físiques:</b>			
<b>Fase Cronològica:</b> Indeterminada		<b>Datació:</b>	
<b>Interpretació:</b> Rasa fonamentació del mur U.E.04			